



Af Henrik H. Brandt,  
direktør for Idrættens  
Analyseinstitut

## Mursten på hjernen

Når den mest ophidsende aktivitet på et ikonisk stadionbyggeri er vinden, der blæser nedfaldne blade rundt i krogene mellem tomme stolerækker, er det svært at fastholde myten om store sportsevents som løftestang for social og økonomisk succes.

Med offentliggørelsen af rapporten 'World Stadium Index' dokumenterer vi, hvordan sportens største events rent facilitetsmæssigt ofte bygger på luftkasteller uden langsigtede forretningsplaner, som bidrager til en bæredygtig økonomi eller positive sociale eller sportslige effekter, når cirkus har forladt byen.

Hensigten med rapporten er ikke at ødelægge glæden ved ikoniske bygningsværker eller fascinerende idrætsbegivenheder, men blot at skabe grundlag for en kvalificeret debat og bedre beslutninger omkring disse begivenheder, for der findes faktisk også gode eksempler på vellykkede stadionprojekter.

Men der er alvorlig grund til selvransagelse blandt de rettighedshavere, som i sportens navn puster til et eskalerende byggevanvid, som ret beset dræner idrætten i bred forstand for ressourcer snarere end udvikler den. Og der er grund til at give modspil til alliancen af byggeindustri og konsulenter, som vinder hver gang, og som ikke har interesse i at få skyggesiderne belyst. Desværre hører politikere alt for ofte med til alliancen af ukritiske eventboostere, som ikke ønsker debatten, da de jo ofte selv bidrager massivt til festen for skatteydernes penge og gerne nyder showet fra første parket.

Men før vi peger fingre af det åbenlyse

## Indhold:

- Hule visioner skaber tomme tribuner
- Tomme lægter udfordrer mega-events
- Usikker fremtid for EM-stadioner
- Det danske arenamarked er mudret
- Rundt om Idan
- Kalenderen



Foto: Joe Candy/Flickr

De tomme sæder på stadionanlæg opført til store idrætsevents er en idrætpolitisk falliterklæring.

# Kommentar: Hule visioner skaber tomme tribuner

**Idrætten er storproducent af overdimensionerede stadions uden perspektiv for andre end de entreprenører, der opførte dem og holder dem ved lige. Idrætten bærer et medansvar for ressourcespildet i milliardklassen.**

Af Henrik Brandt, Søren Bang og Jens Alm,  
Idrættens Analyseinstitut

Abuja i Nigeria, Nagano i Japan, Aveiro i Portugal... Der er ikke mange ligheder mellem de tre byer beliggende i tre verdensdele, men to ting binder dem sammen: De har i nyere tid bygget et moderne stadion til en af sportens største events, og de står alle tilbage med dyre, underudnyttede anlæg.

I rapporten 'World Stadium Index' har Idan og Play the Game analyseret brugen af 75 nyere stadionanlæg bygget op til mega-events. Rapporten dokumenterer en til tider grotesk mangel på sportslig og økonomisk berettigelse, for anderledes kan man ikke beskrive stadionanlæg til halve og hele milliarder, der kun trækker få tusinde tilskuere om året (se side 3).

Det mest chokerende er måske rapportens påvisning af, hvor ofte disse såkaldte 'hvide elefanter' opstår i kølvandet på sportens mega-events trods idrætsorganisationer og lokale myndigheders be-

sværgelser om økonomiske, sportslige og sociale gevinster.

Under halvdelen af de portugisiske arenaer fra fodbold-EM i 2004 kan i dag fremvise en anstændig belægning. De dyre, overdimensionerede, men ofte arkitektonisk interessante stadionbyggerier er i flere portugisiske lokalsamfund endt som en tung økonomisk byrde for offentlige ejere. Lignende eksempler findes i rigt mål blandt anlæg opført til OL, kontinentale mesterskaber, fodbold-VM og Commonwealth Games.

## Visioner som erstatning for omtanke

De mange mislykkede stadionprojekter afspejler, at helt fundamentale principper om stadionsdrift ofte bliver overset eller kynisk ignoreret, når byer og lande 'bygger rede' for sportens største arrangementer.

I stedet for at tage udgangspunkt i realistiske forretningsmodeller lanceres mere eller mindre luftige visioner om, hvordan eventen og stadionbyggeriet skal fremme

fortsættes...

vanvid omkring nogle af sportens største events, må vi også advare mod de problemstillinger, der tegner sig herhjemme.

Det danske arenamarked er ingen opvisning i sund økonomisk fornuft eller markedsmæssig transparens. De massive offentlige investeringer, som ofte begrundes med oplevelsesøkonomiske effekter, snarere smadrer end bidrager til oplevelsesøkonomien, fordi konkurrenceforvriddning og offentlige subsidier i visse tilfælde forringer andre aktørers muligheder for at begå sig på renere markedsvilkår. Københavns kommende multiarena kan blive et ikonisk symbol på den problematik og en økonomisk møllesten for idrætten i hovedstadsområdet snarere end en gevinst.

Rettighedshavernes oppustede selvforståelse er heller ikke ukendt herhjemme, hvor DBU eksempelvis netop har tvangsnedrykket Lyngby – et fodboldhold notorisk uden tilskuertække – fra superligaen, fordi kommunens stadion ikke opfylder unionens selvbestaltede stadionkrav. Det er jo slet skjult afpresning – et fænomen, som også griber om sig i nabolande som Sverige og Norge, hvor professionel håndbold, bandy, ishockey og fodbold i stigende grad driver kommuner til vanvid med ublu krav til faciliteterne.

Hvornår begynder kommunerne egentlig at svare igen ved at opkræve en realistisk stadionleje, frem for at konkurrere indbyrdes på slet skjulte subsidier til professionelle sportsklubber, der rent strukturelt altid vil være umættelige?

## NYT FRA IND- OG UDLAND

### DIF åbner for nye medlemmer

DIF's årsmøde sagde den 5. maj ja til en større medlemsreform, der bl.a. giver specialforbundene mulighed for at optage individuelle medlemmer, ligesom højskoler og efterskoler kan blive meldt ind på visse betingelser.

De nye regler bryder med det hidtidige princip om, at kun foreninger kan blive medlemmer af forbund under DIF, og af samme grund valgte årsmødet at gøre reglen til en forsøgsordning på fem år.

Desuden kan DIF fremover optage nye forbund med blot 2.000 medlemmer mod 3.000 medlemmer i dag. I visse tilfælde kan repræsentantskabet endda vælge helt at se bort fra de normale krav til organisation og antal medlemmer.

Reformerne skal gøre DIF bedre i stand til at optage nye idrætsstrømninger og tilpasse sig til ændrede idrætsvaner i befolkningen.

Til gengæld besluttede DIF's bestyrelse at trække et forslag, der ville tvinge DIF's mindste forbund ind i et såkaldt vækst- og udviklingsforum og binde 20 pct. af deres tilskud hertil. Forslaget blev trukket efter hård modstand fra de berørte forbund.

Foto: Allianz SE



Klubberne Bayern München og TSV 1860 München gør Allianz Arena til det bedst udnyttede fodboldstadion i Idan og Play the Games undersøgelse. Ofte mangler anlæg opført til megaevents sådanne højtprofilerede hjemmehold.

den lokale idrætsinteresse og økonomi, selv om den mest sikre 'legacy' ofte er et vedvarende dræn i de offentlige kasser til vedligeholdelse af byggerier uden søgning. Særligt grotesk er det i fattige udviklingslande, hvor udgifterne til stadionbyggerier kan stå i et grelt misforhold til den lokale levestandard og økonomiske formåen.

Mange steder overser man, at selv et nok så moderne stadion ikke er nogen garanti for fyldte tribuner efter eventen, men tværtimod forudsætter, at lokalområdet i forvejen har et højtprofileret hjemmehold med tilskuertække eller en professionel operatør, der er i stand til at udfylde manglen på sportslige publikumsmagneter med koncerter eller andre events.

Konsekvensen er, at de store stadionanlæg ofte er ude af trit med det lokale kultur- og idrætslivs mere beskedne behov. Derfor kan selv de mest ikonagtige prestigebyggerier ende som forblæste betonskaller uden nævneværdigt sportsligt eller kulturelt indhold. Spørg bare i Leipzig, Cape Town, Istanbul eller Beijing.

### Behov for reel bæredygtighed

Man kan desværre frygte, at dunkle interesser hos byggeindustrien eller korrupte beslutningstagere i visse tilfælde er den egentlige 'vision' bag tanken om at byde på en mega-event. At lokale myndigheder bærer et hovedansvar for oppustede arendrømme, er i hvert fald indlysende.

Mere upåagtet er de internationale idrætsorganisationers medansvar.

Flere idrætsorganisationer, bl.a. IOC, har sat 'miljømæssig bæredygtighed' på listen over formelle krav til potentielle værter for sportsevents. Men kan et byggeri til et trecifret millionbeløb overhovedet være miljøvenligt, hvis det dybest set ikke tjener noget formål? Og hvorfor rangerer sportslig og økonomisk bæredygtighed

langt nede på idrætsorganisationernes lister over forventninger til håbefulde kandidatbyer?

I sine specifikationer til faciliteterne under EM i 2016 skriver UEFA ganske vist, at "den fremtidige brug af stadion skal indgå i overvejelserne", når man planlægger kapaciteten. Men samtidig skruer UEFA i lighed med FIFA og andre af sportens rettighedshavere selv voldsomt op for kravene til stadionkapacitet.

Da Danmark mødte England på Malmö Stadion ved EM-slutrunden i 1992, foregik kampen foran 26.300 tilskuere, heraf mange var stående. I dag kræver UEFA arenaer med plads til minimum 30.000-40.000 siddende tilskuere og et endnu større finalestadion. Dertil kommer, at EM-slutrunderne er vokset fra blot otte hold i 1992 til 24 hold i Frankrig om fire år.

Denne udvikling i kombination med nye vækstøkonomier og autoritære staters appetit på store idræts-events medvirker til at fremme et ressourcespild, der alene på stadionområdet er i milliardklassen, men som med sikkerhed ville være endnu større, hvis man medregnede øvrige idrætsanlæg opført til store sportsevents.

Skal der sættes en bremse på ressourcespildet, må lederne i idrættens egne organisationer påtage sig et medansvar og sikre, at de store events ikke kun stimulerer organisationernes pengekasser og beslutningstageres egoer, men har større udsigt til blive reelt bæredygtige, end det er tilfældet i dag.

Store, arkitektonisk berømmede stadionbyggerier kan være ikoner for sportsevents, men det er ikke nogen undskyldning for at opføre overflødige eller unødvendigt dyre anlæg, der står tilbage som symboler på et spild af penge, som kunne have været brugt meget bedre på den øvrige idræt.





Foto: asterisk01/Flickr

### Danskere støtter forebyggelse

En ny undersøgelse fra Mandag Morgen og TrygFonden, 'Forebyggelse – ifølge danskerne', viser, at danskerne generelt er positivt stemt over for forebyggelse på sundhedsområdet.

Mere end seks ud af ti mener, at forebyggelse sparer penge til behandling i det lange løb. Det gælder i forhold til alle fire KRAM-faktorer (Kost, Rygning, Alkohol og Motion), men særligt kost og fysisk aktivitet står centralt hos den enkelte.

Også sundhedstiltag for f.eks. børn og ældre hilses velkommen af flertallet. Stillet over for en række forslag til sundhedsforebyggelse synes f.eks. 79 pct. meget godt eller ret godt om at indføre daglige idrætstimer i folkeskolen, og 68 pct. synes meget godt eller ret godt om, at kommunerne skal tilbyde gratis motion til ældre.

Samtidig er der ingen opbakning til at ændre på nuværende forbud og krav i forhold til eksempelvis aldersgrænser for køb af cigaretter og alkohol, afgifter og rygeforbud på offentlige arbejdspladser.

Alligevel er danskerne ikke sundhedsfanatikere. Tværtimod prioriterer flertallet en bred sundhedsforståelse, hvor også mental sundhed og trivsel står centralt, og hvor der indimellem skal være plads til at 'synde', når det kan give større livsnydelse.

### Dansk ishockeyøkonomi er i bedring

Danske ishockeyklubber har historisk set lidt af de samme problemer som klubberne i de to mest professionaliserede sportsgrene herhjemme, fodbold og håndbold: De har levet på kanten af økonomisk kollaps, og en række klubber er i de senere gået konkurs.

Nu ser det imidlertid ud til, at klubbernes økonomiske situation under ét er i bedring bedømt ud fra 2010/2011-regnskaberne. Alle de nuværende ishockey-ligaklubber, som Idan har kunnet fremskaffe regnskabsoplysninger fra, har overskud på driften med undtagelse af Efb Ishockey.

Trækker man Efb ud af opgørelsen, ender resultatet i et gennemsnitligt overskud i klubberne på 220.000 kroner efter skat.

Et licenssystem og indførelse af et egentligt lønsumsloft samt generel enighed om bedre omkostningsstyring er blandt de faktorer, som har medvirket til at bringe ishockeyklubberne ind på et sundere økonomisk spor.

Læs mere om de professionelle ishockeyklubbers økonomiske resultater på [Idan.dk](http://Idan.dk).

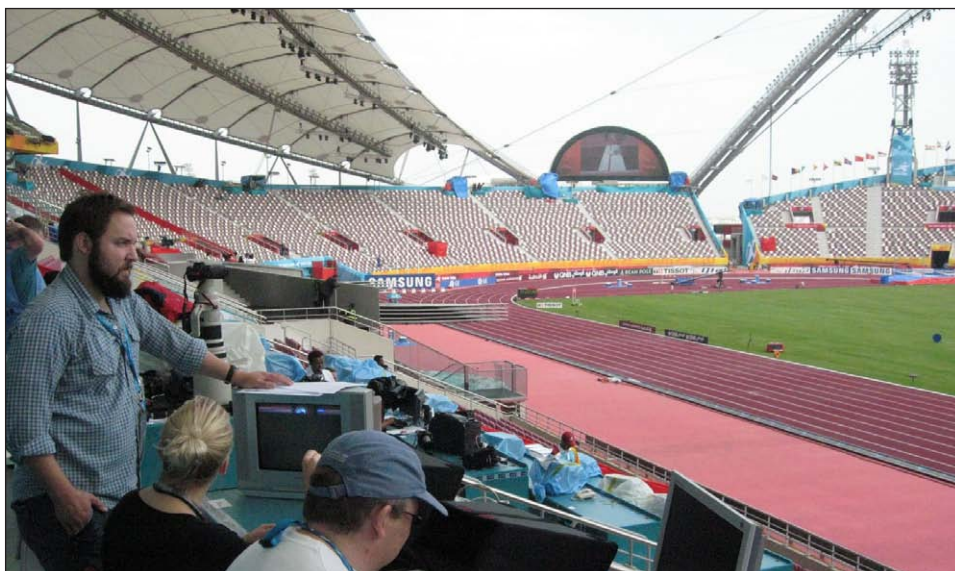


Foto: Gerard McCovern/Flickr

Mediefolk på Khalifa International Stadium, Doha, ved atletikkonkurrencerne under Asian Games i 2006. I værste fald kan selv den event, som stadion er opført til, have svært ved at tiltrække tilskuere.

## Tomme lægter udfordrer globale sportsevents

En ny undersøgelse fra Play the Game/Idan afslører et massivt ressourcespild på overdimensionerede faciliteter opført i forbindelse med mega-events som OL og VM i fodbold.

Af Søren Bang, Idrættens Analyseinstitut

Mange af de store stadions til sportens største events fra OL til fodbold-VM ender mere som en møllesten om halsen på lokalsamfundet end som et aktiv for idræts- og kulturlivet, når den sidste sportsstjerne har forladt inderkredsen, og det internationale sportscirkus er rykket videre.

Som omtalt i Idans nyhedsbrev fra oktober 2011 står mange anlæg halvtomme tilbage som hvide elefanter – eller monumenter over opskruede forventninger og offentlig ekstravagance.

Nu er Idan/Play the Games fulde engelsksprogede rapport 'Word Stadium Index. Stadiums built for major sporting events – bright future or future burden?' klar med analyser af 75 stadionbyggerier i 20 lande. De undersøgte anlæg er alle opført eller renoveret op til store sports-events afholdt siden 1996 (se boks side 5).

### Ring økonomisk bæredygtighed

Rapporten konkluderer, at de store stadionanlæg ikke kun er svære at fylde, når hverdagen melder sig. De er også dyre.

Samlet kostede rapportens 75 stadions næsten 14,5 milliarder nutidsdollars at opføre eller totalrenovere, mens gennemsnitsprisen pr. stadion svinger mellem 80

mio. dollars ved Africa Cup of Nations og 269 mio. dollars ved OL.

Det er især de offentlige kasser, som må dække udgifterne, og i de værste tilfælde er vedligeholdelsen af underudnyttede stadionbyggerier endt som en betydelig byrde for lokalsamfundet. Det taler i den forbindelse for sig selv, at 31 ud af rapportens 35 fodboldstadioner, der er benyttet ved VM-slutrunder siden 2002, i dag er i offentligt eje.

Endnu grellere bliver billedet, hvis man sætter opførelsesomkostningerne i forhold til værtsnationernes økonomiske styrke. Nigerias Abuja National Stadium til 426 mio. dollars er det mest sigende eksempel.

Stadionet har plads til cirka 60.000 tilskuere og blev til akkompagnement af korruptionsanklager opført før All-Africa Games i 2003. Den høje pris i et relativt fattigt land som Nigeria betyder, at prisen pr. sæde svarer til tre gange gennemsnitsnigerianerens årlige købekraft. Sat i forhold til den lokale levestandard på denne måde var de tyske VM-arenaer cirka 35 gange mindre bekostelige.

Der foreligger ikke nogen sikre tal på Abuja National Stadiums tilskuertal i 2010, men stadion er ifølge lokale rapporter ringe benyttet og i generelt forfald.

fortsættes...

Foto: Lauren Manning/Flickr



### Hver sjette ulykke er idrætsrelateret

Hvert år søger ca. 100.000 danskere skadestue for at blive behandlet for akutte skader opstået i forbindelse med idrætsaktivitet, viser en rapport fra Statens Institut for Folkesundhed, der beskriver udviklingen i antallet af ulykker i Danmark fra 1990 til 2009.

Det svarer til, at hver sjette ulykke, som kræver et besøg på skadestuen, opstår i forbindelse med en idrætsaktivitet, organiseret eller selvorganiseret. Især børn og unge er i risikozonen.

I perioden har antallet af idrætsrelaterede ulykker med efterfølgende skadestuebesøg svinget mellem 95.000 og 123.000 for i 2009 at ende på 105.000.

Opgjort i antal skadestuehenvendelser er uheld under fodboldspil langt den hyppigste årsag til idrætsrelaterede ulykker efterfulgt af håndbold og ridning.

Rapporten har viet et særligt afsnit til rulleskøjter, skateboards og trampoliner. Især havetrampolinen er en stor skadestvolder med 7.600 ulykker i 2009 blandt børn i alderen 0-14 år.

### Mindre medlemsfremgang i DIF

Danmarks Idræts-Forbund (DIF) kunne i 2011 notere sig en mindre fremgang på 13.494 medlemmer siden 2010, så organisationen nu er oppe på i alt 1.734.094 medlemmer fordelt på 61 specialforbund.

Fremgangen er drevet af medlemstilgang blandt de 0-12-årige og seniorer i aldersgruppen 61 år og derover. Her oplevede de 0-12-årige en stigning på 17.450 medlemmer til 508.264 medlemmer, mens +61-gruppen oplevede en stigning på 10.091 medlemmer til 238.779.

I alle andre alderskategorier kunne DIF derimod notere tilbagegang. F.eks. var der i aldersgruppen 25-60 år et fald i medlemmer. DIF's indsats for at hverve nye medlemmer blandt de såkaldte voksenmotionister med udviklingsprojekter er altså ikke slået igennem i medlemstallene.

Selvom DIF i 2011 fik en stigning i antallet af medlemmer, oplevede 41 af de 61 forbund af DIF's specialforbund en tilbagegang i medlemmer, mens 20 forbund oplevede fremgang. Blandt vinderne i medlemsfremgangen var Dansk Boldspil-Union, mens bl.a. Dansk Atletik Forbund fik tilbagegang.

### Stadionindeks afslører store forskelle

Krumtappen i rapporten er det såkaldte 'stadionindeks', der sætter det enkelte stadions samlede tilskuertal i 2010 i forhold til kapaciteten og derved får et mål for udnyttelsesgraden, som er mere dækkende end det blotte antal af events.

Tallene er blevet udbygget og præciseret, siden de første resultater blev offentliggjort i efteråret. Rapporten dokumenterer meget markante forskelle i udnyttelsen blandt de anlæg, som det er lykkedes at indhente oplysninger om:

Undersøgelsens bedst udnyttede stadion er det nedgraderede olympiske stadion fra OL i 1996, Atlantas Turner Field, som i 2010 trak over 2,5 mio. tilskuere. Med sin kapacitet på 48.000 tilskuere giver det et imponerende stadionindeks på 50,6. At det i 2010 lykkedes at tiltrække tilskuere nok til at kunne fylde lægterne 50 gange har sin forklaring i det lokale baseballhold Atlanta Braves, der ikke kun spiller for fulde huse, men også afvikler et stort antal kampe hen over sæsonen.

I den modsatte ende af skalaen finder man – ikke uden en vis ironi – et andet olympisk stadion, der er blevet ombygget til baseball, nemlig Naganos opvisningsstadion fra vinter-OL i 1998, som trods en kapacitet på 30.000 kun samlede i alt små 18.000 tilskuere i 2010. Det giver et stadionindeks på 0,6. Baseball står stærkt i Japan, men stadion i Nagano er ikke hjemmebane for et attraktivt hold.

Blandt rapportens fodboldstadioner skiller især Bayern München og TSV 1860 Münchens hjemmebane, Allianz Arena, sig ud med 2.326.000 tilskuere og et stadionindeks på 33,3, mens ingen behøver frygte at blive voldsomt forstyrret på det japanske Miyagi Stadium i Rifu. Det blev opført op

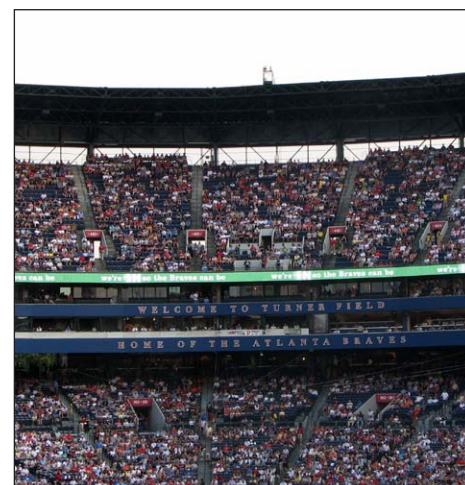


Foto: David Berkowitz/Flickr

Turner Field er det bedst udnyttede stadion i undersøgelsen med sit populære baseball-hold.

til Japan og Sydkoreas VM i 2002 for 320 mio. dollars (nutidsdollars), men havde blot 74.000 tilskuere i 2010 og et stadionindeks på 1,5.

I gennemsnit har alle de stadioner, hvor det har været muligt at udregne et stadionindeks, et gennemsnit på 13,4. Tallet ville have været væsentligt lavere, hvis det havde været muligt at indhente tilskueroplysninger fra bl.a. Tyrkiet, Sydkorea, Indien samt en række afrikanske lande. Ofte har de nyopførte stadionanlæg ingen tilgængelig salgs- eller markedsafdeling efter de store events, hvilket understreger de ofte fraværende strategier for efterudnyttelsen af de kostbare stadionanlæg.

### Byggerier ude af trit med lokale behov

De lave udnyttelsesgrader illustrerer, at mega-events ofte tilskynder til opførelsen af opvisningsanlæg, der ikke er behov for lokalt.

Som sådan er Portugals værtskab for

*fortsættes...*

## Stadionudnyttelsen i 2010 for ti udvalgte stadioner

Stadion	Event	Pris mio. (USD)	Kapacitet	Tilskuere	Stadionindeks
Turner Field, Atlanta (USA)	OL 1996	346	49.586	2.510.119	50,6
Allianz Arena, München (Tys)	VM 2006	473	69.901	2.326.000	33,3
Etihad Stadium, Manchester (UK)	CG 2002	291	47.805	943.000	19,7
Olympic Stadium Spiros Louis, Athen (Græ)	OL 2004	373	69.618	1.234.379	17,7
Nelson Mandela Bay Stadium, Port Eliz. (SA)	VM 2010	207	45.940	405.430	8,8
Red Bull Arena, Leipzig (Tys)	VM 2006	166	44.345	181.000	4,1
Ecopa Stadium, Fukuroi (Jap)	VM 2002	301	50.889	184.296	3,6
Estádio Municipal de Aveiro (Por)	EM 2004	83	30.127	59.007	2,0
Khalifa International Stadium (Qatar)	Asia 2006	128	50.000	90.000	1,8
Nagano Olympic Stadium (Jap)	OL 1998	107	30.000	17.828	0,6

Der er stor forskel i udnyttelsen af de enkelte stadioner. VM og EM er FIFA's World Cup og UEFA's europamesterskaber. 'Asia' står for Asian Games, mens CG dækker over Commonwealth Games.





## Play the Game lancerer magasin

Det tyske sportsuniversitet i Köln lagde rammer til, da den syvende Play the Game-konference løb af stablen med over 300 deltagere den 3.-6. oktober 2011.

Highlights fra konferencen og historier, som indrammer en række af de temaer og diskussioner, som var i centrum på konferencen, er nu samlet i et særligt konferencemagasin. Læs blandt andet om:

- Idrættens udfordringer med korruption, herunder konferencens erklæring 'Cologne Consensus' om bedre ledelse i idrætten
- Play the Games undersøgelse af brugen af stadions efter mega-events
- Brasiliens kommende værtskab af OL i 2014 og VM i fodbold i 2016
- Breddeidrættens potentiale i Europa
- Egyptiske fodboldfans' indflydelse på det arabiske forår
- Sportsjournalisternes smalle fokus på præstation i avisernes dækning

Idan/Play the Game har modtaget økonomisk støtte fra Danmarks Idræts-Forbund, Team Danmark og Danske Gymnastik- og Idrætsforeninger til udgivelsen.

Download magasinet gratis på [playthegame.org](http://playthegame.org).

## Ny temaside om ledelse i idræt

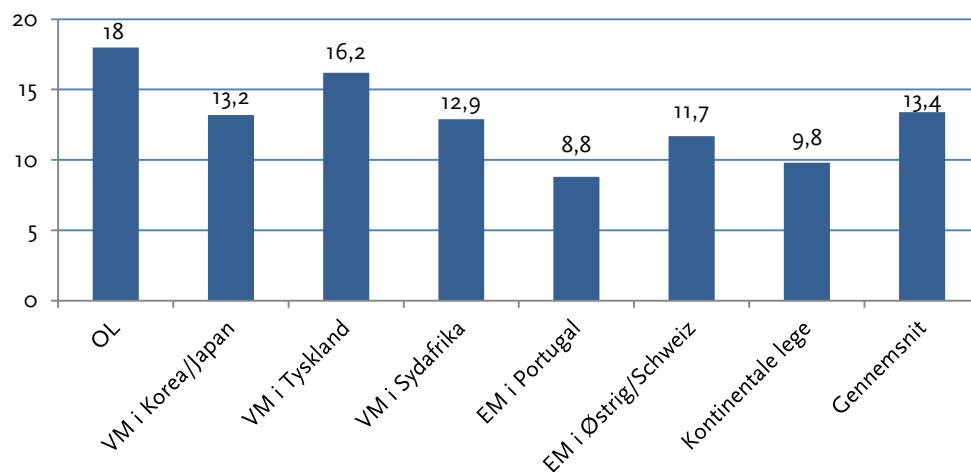
Play the Game samarbejder i 2012 og 2013 med en række europæiske eksperter inden for forvaltning i idræt om projektet 'Action for Good Governance in International Sports Organisations' (AGGIS), der har til formål at finde mulige løsninger til bedre forvaltning i toppen af de internationale idrætsorganisationer.

Play the Game har nu lanceret en hjemmeside, [www.aggis.eu](http://www.aggis.eu), med fokus på ledelse i internationale idrætsorganisationer, der opdaterer projektets arbejde, og som lægger op til en løbende debat på området.

AGGIS er ét af EU-kommissionens 12 såkaldte 'Preparatory Actions', der har til formål at undersøge forskellige grene af idrætsområdet, der kan bane vejen for fremtidig europæisk politik inden for idrætten.

Projektet har modtaget 198.000 euro fra EU-kommissionens Sport Unit.

## Gennemsnitligt stadionindeks i 2010 opgjort efter eventtype



Arenaer opført til OL havde set under ét den bedste udnyttelse i 2010. Der er dog stor spredning i kategorien. Bemærk, at gennemsnittet for VM i Sydafrika er fra selve VM-året. Det er sandsynligvis faldet siden.

EM i fodbold i 2004 et skræmmebillede.

Tre anlæg har et stadionindeks på under 3, og rapporten sætter spørgsmålstegn ved, om Portugal overhovedet burde have arrangeret EM på egen hånd (se side 6).

Kontrasten til Tysklands VM-værtskab i 2006 er slående.

VM og de tilhørende stadioninvesteringer lå med få undtagelser i naturlig forlængelse af landets stærke publikumstraditioner i fodbold, som bl.a. kommer til udtryk ved, at Bundesligaen opgjort pr. kamp er den populæreste fodboldliga i verden med et tilskuergennemsnit på over 42.000.

Mens rapportens tyske stadions har et

gennemsnitligt udnyttelsesindeks på 16,2, er det blot 8,8 på Portugals EM-arenaer. Kun de tre portugisiske storklubber, SL Benfica, Sporting Lisbon and FC Porto, trækker gennemsnittet noget op.

## Idrætsorganisationernes medansvar

På baggrund af de blandende erfaringer lægger rapporten op til en debat om, hvem der bærer ansvaret for de uforholdsmæssigt mange 'hvide elefanter', der i dag tramper rundt i sporten skygge.

Et selvklaart ansvar bærer de værtslande og værtsbyer, som forpligter sig til at

fortsættes...

## Fakta om undersøgelsen



Rapporten 'World Stadium Index. Stadiums built for major sporting events – bright future or future burden?' dækker stadionanlæg, som er opført eller renoveret i forbindelse med mega-events i perioden 1996-2010 – nærmere bestemt OL, Commonwealth Games, Pan-American Games, Asian Games, All Africa Games samt VM og EM i fodbold (undtagen VM i 1998) og Africa Cup of Nations.

Rapporten inddrager kun hovedarenaen ved OL og kontinentale mesterskaber, og den medtager som udgangspunkt kun anlæg, der

er bygget eller renoveret op til eventen.

Rapporten beskriver opførelsespriser omregnet til i nutidsdollars, kapacitet, pris pr. sæde, antal tilskuere i 2010, ejerforhold og antal events, ligesom opførelsesprisen i visse tilfælde er sat i forhold til de enkelte landes købekraft. Samtidig går rapporten gennem udvalgte casestudies bag om nøgletallene. Endelig berører rapporten det kommende EM i fodbold i Polen/Ukraine samt Kinas såkaldte stadiondiplomati.

Informationerne er hentet fra bl.a. internetkilder, direkte henvendelser til de anlægsansvarlige og lokale informanter i de pågældende lande. Jens Alm fra Idrættens Analyseinstitut er ansvarlig for projektet.

I alt indgår 75 stadions i undersøgelsen, hvoraf det er lykkedes at indhente mere eller mindre komplette oplysninger om 65 stadions. Rapporten er med andre ord ikke komplet, og data fra undersøgelsen derfor lagt frem til kommentering og løbende supplerings på hjemmesiden [playthegame.org](http://playthegame.org).

## RUNDT OM IDAN



### FIFA-reformator til EASM i Aalborg

Den schweiziske professor Mark Pieth, der som formand for FIFA's Independent Governance Committee spiller en nøglerolle i forsøgene på at reformere FIFA i en mere demokratisk og korruptionsfri retning, har sagt ja til at være en af hovedtalerne, når Idan sammen med UC Nordjylland indbyder til European Association for Sports Managements (EASM) konference i Aalborg.

Det er stadig usikkert, om Mark Pieths arbejde vil bære frugt. Meget vil afhænge af, om FIFA-kongressen i slutningen af maj gennemfører seriøse reformtiltag.

I Aalborg skal Mark Pieth tale om 'Demokrati og åbenhed: Europæiske privilegier eller globale værdier?'

Læs mere om EASM-konferencen på [easm2012.com](http://easm2012.com).

### Fodbold eksperter taler ved EASM

To markante aktører fra fodboldverdenen har sagt ja til at være hovedtalere på EASM-konferencen i Aalborg.

Den tidligere internationale chef i FIFA, Jérôme Champagne, vil bidrage med et oplæg om Europas rolle i verdensfodbolden i forbindelse med en række sessioner under overskrifter 'Global sport: Sidste udkald for Europa?'

Jérôme Champagne, der var FIFA-præsident Sepp Blatters nærmeste rådgiver i 11 år, blandede sig tidligere på året i debatten om forbundets fremtid, da han sendte et åbent brev til FIFA's medlemsforbund med en vurdering af FIFA's problemer og mulige måder at sikre en positiv fremtid for det internationale fodboldforbund.

Også Jean-Claude Mbvoumin, grundlægger af Foot Solidaire, er blandt talerne. Foot Solidaire kæmper mod illegal handel med og umenneskelig udnyttelse af unge afrikanske fodboldtalenter i Europa.

### To nye studentermedhjælpere

Idan har ansat to nye studentermedhjælpere på kontoret i København.

Den 26-årige Kristina Eck Poulsen læser økonomi på Københavns Universitet. Desuden har hun en bachelorgrad i idræt fra Københavns Universitet. Den 22-årige Frederik Thomsen er stud.polit. ved Københavns Universitet.

Begge har en solid baggrund i og interesse for idrætten, og de kommer til at assistere med en lang række researchopgaver i forhold til analyser og spørgeskemaundersøgelser.

opføre arenaer, der ikke er behov for. Ingen tvang f.eks. østrigske Klagenfurt til at opføre et EM-stadion med plads til 30.000 tilskuere, som i dag står halvtomt med lokale fodboldhold i sekundære rækker.

Men ifølge rapporten har også idrætsorganisationerne et medansvar. Økonomisk og social bæredygtighed er ikke på samme måde som grøn bæredygtighed skrevet ind i de kontrakter, som IOC, FIFA, UEFA og andre idrætsorganisationer indgår med værtslande og værtsbyer.

Tværtimod kan idrætsorganisationer have en egeninteresse at iscenesætte deres events i så spektakulære rammer som muligt. Den lektie lærte bl.a. Cape Town, da man efter pres fra bl.a. FIFA måtte opføre det bekostelige Cape Town Stadium

i stedet for at udbygge eksisterende og brugbare faciliteter.

Både FIFA og UEFA har samtidig skærpet deres formelle krav til slutrundestadioner gennem de senere år.

FIFA kræver i dag, at åbningskampen og finalen skal spilles på anlæg med plads til 80.000 tilskuere, mens alle andre kampe skal have en kapacitet på mindst 40.000. UEFA kræver to stadions med ikke under 50.000 siddepladser, mens der på de øvrige anlæg som minimum skal være plads til mellem 30.000 og 40.000 tilskuere.

Flere hvide elefanter vil blive opført i fremtiden trods den massive dokumentation af overdimensionerede stadionanlæg.

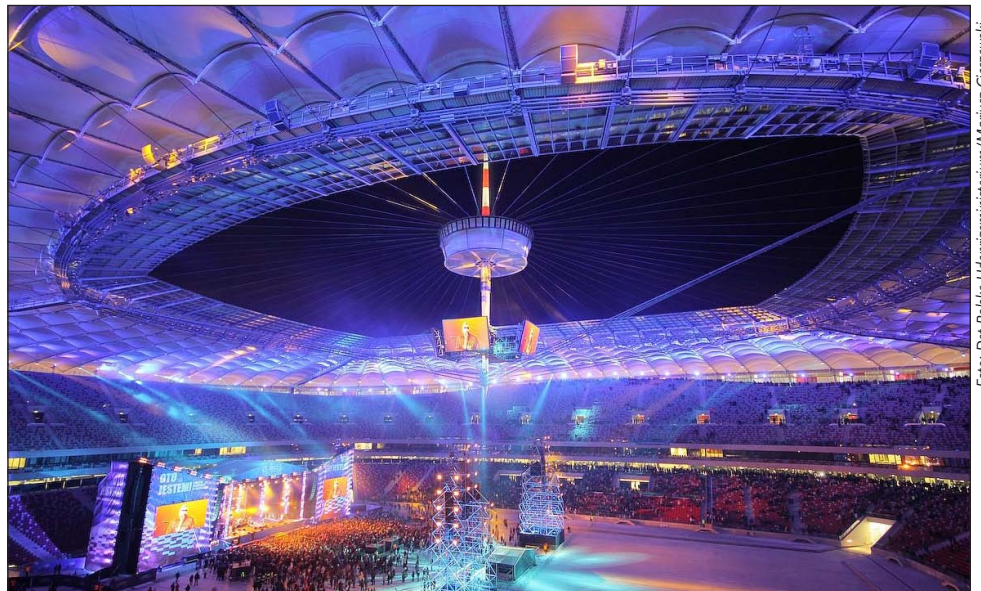


Foto: Det Polske Udenrigsministerium/Maniusz Cieszewski

Det nye nationalstadion i Warszawa, hvor åbningskampen ved EM til sommer skal spilles.

## Usikker fremtid for nye stadions i Polen og Ukraine

**På trods af store forsinkelser vil nye, spektakulære stadions stå færdige til sommerens EM-slutrunde i fodbold i Polen og Ukraine. Men vil EM resultere i en langvarig idrætslig arv, som retfærdiggør de enorme investeringer?**

*Af Jens Alm, Idrættens Analyseinstitut*

Otte nye eller renoverede stadions vil stå klar til kampene i sommerens europamesterskab i fodbold i Polen og Ukraine – fire i hvert land.

Samlet har stadionserne kostet næsten 17 mia. kroner, og med det offentlige som ejer af seks anlæg er de offentlige kasser

den største bidrager. Kun to ukrainske stadions er finansieret af private midler: Donbas Arena i Donetsk og Oblast Sports Complex Metalist i Kharkiv.

Både Polen og Ukraine har gennemført massive offentlige investeringer som følge af EM-slutrunden.

Ifølge [Keirradnedge.com](http://Keirradnedge.com) har de to lande

fortsættes...

## Fremtidens facilitetsbehov i Rudersdal

Idan gennemfører i løbet af 2012 i samarbejde med Center for forskning i Idræt, Sundhed og Civilsamfund ved Syddansk Universitet en omfattende analyse for Rudersdal Kommune af fremtidens facilitetsbehov i kommunen.

Analysen inddrager tendenser i frivillighed og idrætsvaner, analyser af den faktiske udnyttelse af kommunens aktiviteter, en undersøgelse af de organiserede brugeres udnyttelse og vurdering af faciliteterne i kommunen samt en web-baseret undersøgelse blandt 2.000 voksne borgere om deres idrætsvaner og brug af forskellige faciliteter i kommunen.

Analysen munder i februar 2013 ud i en samlet vurdering af fremtidens anlægsbehov og mulighederne for strukturforbedringer på idrætsområdet i kommunen.

Daglig projektleder for undersøgelsen er analytiker Peter Forsberg.

## Projekt med DGI Gymnastik & Fitness

Idan skal i løbet af 2012 analysere DGI Gymnastik & Fitness' rolle i forhold til den fremstormende sundheds- og fitnesskultur på idrætsmarkedet.

Analysen består dels af et tilbageblik på DGI's historik på feltet og evne til at tilpasse sig nye udviklingstendenser, dels en evaluering af, hvordan DGI's uddannelsesaktiviteter inden for 'Måltrettet træning' har sat sig spor i foreningernes praksis.

Analysen skal bidrage med scenarier for, hvordan DGI Gymnastik & Fitness kan ruste sig selv og foreningslivet i forhold til fremtidens sundheds- og fitnesskultur. Projektet forventes afsluttet ultimo 2012.

Hovedansvarlig for projektet er idrætsanalytiker Kasper Lund Kirkegaard.

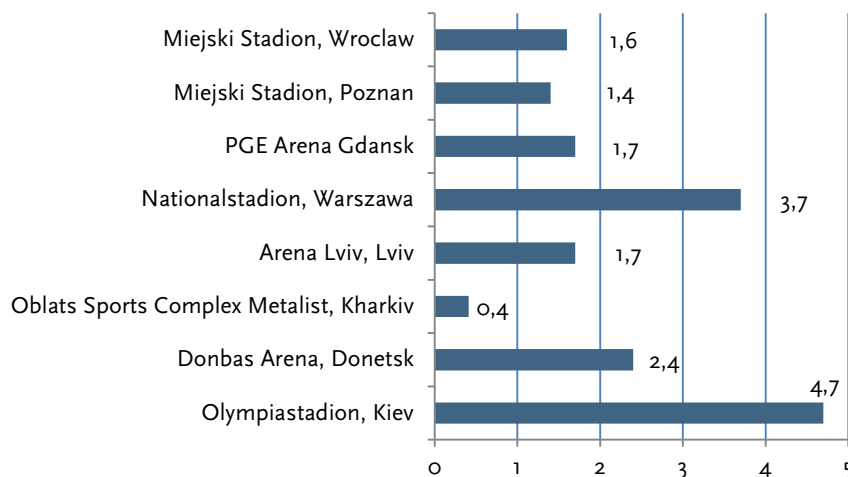
## DIF og Idan i formidlingssamarbejde

Idan har i de senere år været involveret i en lang række større analyseprojekter for Danmarks Idræts-Forbund. Undersøgelser af eksempelvis idrætsvaner, frivillighed i DIF's medlemsforeninger, fremtidens uddannelsesbehov samt udviklingsperspektiver i idrætsgrene som motionsløb og tennis indgår i DIF's overordnede bestræbelser på at hjælpe foreningerne med at hverve frivillige og medlemmer.

Idan har på den baggrund indgået et formidlingssamarbejde med DIF om at omsætte de mange undersøgelsesresultater i konkrete redskaber for foreningerne. I samarbejdet indgår bl.a. gensidig sparring med DIF's konsulenter samt ikke mindst gennemførelse af en konference om hvervning af medlemmer og frivillige ledere og trænere i lokale idrætsforeninger. Konferencen 'Forening på Forkant' i Vejen Idrætscenter den 2. juni er det første resultat af samarbejdet.

Kontaktperson hos Idan er direktør Henrik H. Brandt.

## Opførelsespriser på de polske og ukrainske arenaer (mia. kr.)



Der er meget stor forskel på, hvor dyre de enkelte stadions har været at opføre. De to national-arenaer i henholdsvis Warszawa og Kiev stikker ud.

investeret i nærheden af 80 mia. kroner i infrastrukturprojekter som lufthavne, veje og arenaer. Selv om to af de fire ukrainske stadions er privatfinansierede, har de to øvrige stadions i Ukraine, Olympiastadion i Kiev og Lviv Arena i Lviv, kostet mere end 5,5 mia. kroner, mens de polske investeringer i stadionserne i Warszawa, Gdansk, Poznan og Wroclaw er på cirka 8,5 mia. kroner.

Ifølge den polske sociolog Honorata Jakubowska fra Adam Mickiewicz Universitet i Poznan er de offentlige udgifter for EM-stadionserne omdiskuterede. Bl.a. har kritikere sagt, at ressourcerne ville have gjort bedre gavn på andre, mere vigtige områder end fodboldstadions. Ifølge Jakubowska er der også debat og bekymring i Polen i forhold til arenaernes skæbne efter EM.

Uroen er berettiget, da det nye nationalstadion i Warszawa ikke har udsigt til at blive hjemmebane for noget klubhold. De tre øvrige EM-anlæg har en gennemsnitlig kapacitet på 42.645, men de lokale klubber trækker i dag mindre end 16.000 tilskuere i gennemsnit til deres kampe.

## Et nyt Portugal

Mønsteret genkendes fra EM i Portugal 2004. Ligesom Polen havde Portugal inden slutrunden kun moderate tilskuertal i sin hjemlige liga, og det var kun de tre stor-klubber SL Benfica, Sporting Lissabon og FC Porto, der havde brug for et nyt stadion med en tilskuerkapacitet over 30.000. De tre stadions ville sandsynligvis også være blevet opført uden en slutrunde i Portugal, og klubberne bidrog selv til finansieringen.

På trods af beskedne tilskuertal opførte eller renoverede portugiserne alligevel ti nye stadions for i alt cirka 5,5 mia. kroner til slutrunden. Flertallet af disse anlæg står

i dag næsten tomme, er blevet en økonomisk belastning for flere af hjemkommunerne, og tre har følgelig været sat til salg.

Vil der opstå lignende mønstre efter EM-slutrunden 2012 i Polen og Ukraine? Eller vil EM give en positiv idrætslig effekt?

Som i Portugal vil de ukrainske stadions, der er privatfinansierede, have de bedste chancer for blive udnyttet i høj grad efter EM. Både FC Metalist Kharkiv og FC Shakhtar Donetsk's anlæg stod færdige i 2009 og har siden haft en stærk tilstrømning af tilskuere.

Mere problematisk er det for de øvrige EM-stadions. Stadionserne er alt for store i forhold til klubbernes tilskuertal, og stadionsernes størrelse synliggør en åbenbar problematik: UEFA's stadionkrav, der begrænser muligheden for, at mindre europæiske lande kan arrangere økonomisk bæredygtige EM-slutrunder.

De nuværende krav resulterer ofte i halvtomme stadions efter slutrunderne og voldsomme offentlige udgifter, hvilket også ser ud til at blive den uønskede effekt af EM i Polen og Ukraine.

## Temaside på playthegame.org

Rapporten og de bagvedliggende data er lagt frem på Play the Games engelsksprogede hjemmeside som en særlig temaside: [www.playthegame.org/stadiumstudy](http://www.playthegame.org/stadiumstudy). Det vil her være muligt at bidrage med kommentarer og supplerende oplysninger til materialet.

Desuden forventer Play the Game at bringe flere baggrundsartikler om Polen og Ukraines EM-værtskab omkring mesterskaberne, der afvikles fra den 8. juni - 1. juli.



## KALENDEREN

Foto: Rajiv Patel/Flickr

**OL og pressen**

16. maj 2012: Under overskriften 'OL og pressen' afholder Sektion for Idræt på Aarhus Universitet (AU) den 16. maj et seminar, der går tæt på den journalistiske dækning af OL i London denne sommer.

Repræsentanter fra den akademiske verden og sportsredaktører fra landets store medier står klar med oplæg, der sætter fokus på relevante OL-temaer og diskuterer faglige tilgange og prioriteringer under OL.

Journalister kan mødes til ideudveksling og inspirere hinanden til at sikre den bedste OL-dækning, mens idræts- og medieforskere har mulighed for at få indblik i de journalistiske overvejelser og strategiske valg, journalister og redaktører tager i forbindelse med dækningen af et OL.

Blandt oplægsholderne er:

- Verner Møller, professor og forskningsleder, Sektion for Idræt, AU
- Jens Sejer Andersen, international chef, Play the Game, Årets sportsjournalist 2012
- Camilla Martin, tidligere verdensmester og OL-sølvvinder i badminton, journalist
- Casper Hollerup, OL-pressechef, DIF
- Tine Bendix, DR-Sporten
- Flemming Fjeldgaard, Berlingske/BT
- Christian Thye-Petersen, Jyllands-Posten

Seminarer finder sted den 16. maj kl. 11-14 på Sektion for Idræt, og deltagelse i seminarer er gratis. Læs mere på [sport.au.dk](http://sport.au.dk).

**Nordic Venue Forum**

19.-20. juni 2012: Nordic Venue Forum, som afvikles den 19.-20. juni i Oslo, bliver for første gang afviklet i to spor: Et om sportens arenaer og ét med fokus på kunst og kultur.

Det idrætslige spor ser bl.a. på involvering af fans, nye måder at angribe den daglige drift og sponsoraktivering, mens de generelle markedstendenser inden for underholdningsindustrien er i centrum på fællessessionerne.

Her bliver diskussionemaerne bl.a. unges forventninger til sports- og kulturarangementer samt arenaernes evne til at imødekomme de attraktive VIP-gæsters behov. Desuden spørger konferencen, om sports- og kultursektoren kan lære af rejse- og luftfartsindustriens erfaringer med dynamisk prissætning.

Læs mere på [nordicvenueforum.com](http://nordicvenueforum.com), hvor det er muligt downloade et foreløbigt konferenceprogram.



Foto: Idan

Farum Arena, der er ramme om WTA-turneringen i tennis, har den klart lettest tilgængelige information om de generelle lejevilkår i arenaen.

## Det danske arenamarked er mudret og rodet

**Det er meget vanskeligt at få et overblik over priserne på at leje sig ind i landets store opvisningsarenaer, selv om hovedparten af arenaerne er helt eller delvist offentligt ejede og finansierede. Det viser en Idan-rundspørge.**

Af Søren Bang, Idrættens Analyseinstitut

Selv om en lang række danske byer i de senere år har investeret millioner af skattekroner i nye opvisningsanlæg og hvervning af store idrætsbegivenheder, kan man langt fra tale om, at kampen om de store idrætsbegivenheder foregår på et gennemsnitligt marked.

Mange faktorer spiller ind i kampen om de store sportsbegivenheder, og konkurrencen er tilsyneladende så hård, at prissætningen i bedste fald er mudret og delvist politisk styret.

Det uigennemskuelige marked fremgår af en rundspørge blandt 16 danske og 4 udenlandske opvisningsarenaer, som Idrættens Analyseinstitut gennemførte for Sport Event Denmark i 2011 med det formål at afdække pris- og lejevilkår i danske arenaer.

Hvor langt de fleste arenaer gerne oplyste om deres tekniske specifikationer fra VIP-faciliteter til lyskapacitet, var især de store og mere kommercielt drevne arenaer karrige med at give oplysninger om priser. Hverken Parken, Ballerup Super Arena,

Jyske Bank Boxen eller NRGi Arena i Aarhus ønskede således at bidrage til rapporten med konkrete priser eller priseksempler. Sådanne oplysninger bliver kun givet i forbindelse med en konkret henvendelse eller forhandling. Samme tilbagemelding kom fra Malmö Arena og O2 World i Hamborg, der på linje med Hernings Jyske Bank Boxen har plads til over 10.000 tilskuere.

De kommunalt drevne arenaer er generelt mere åbne om deres priser, selv om disse også kan være genstand for forhandling eller afhænge af, om kommunen er involveret i en konkret event. Til gengæld var det i visse tilfælde tidskrævende at få oplysningerne fra de kommunale arenaer, der ikke alle har en dedikeret salgsorganisation.

Blandt alle arenaerne stikker den kommunale Farum Arena ud ved både at have den mest udførlige og lettest tilgængelige information om sine lejevilkår.

**Et ikke-perfekt marked**

Den manglende åbenhed om prisstruktu-

fortsættes...



## Fokus på breddeidrætskommuner

11. juni 2012: Kulturminister Uffe Elbæk og borgmestre deler ud af erfaringer fra de syv Breddeidrætskommuner på en konference i Ordrup Idrætshal den 11. juni 2012.

Breddeidrætskommunerne blev udvalgt i 2010 af Kulturministeriet som udløber af Breddeidrætsudvalget rapport, og de har i de forgangne år arbejdet på projekter med henblik på at styrke breddeidrætten i kommunerne.

Projektet er blevet fulgt af konsulentfirmaerne TSE Consulting og DAMVAD, og den 11. juni præsenteres slutevalueringen. Konferencen har til formål at formidle erfaringer fra projekterne og sætte fokus på, hvordan breddeidrætten kan styrkes.

Konferencen vil bl.a. berøre spørgsmål som, hvilke kendetegn et godt breddeidrætsprojekt har, hvad der er de afgørende parametre for at lykkes med nye breddeidrætsstiltag, og hvordan dansk breddeidræt kan styrkes i en krisetid.

## Ph.d.-forsvar om fitnesskultur

27. juni 2012: Idrætsanalytiker Kasper Lund Kirkegaards ph.d.-afhandling "Fitnesskultur.dk" er indstillet til offentligt forsvar på Syddansk Universitet i Odense (lokale U91) onsdag den 27. juni kl. 14.00 til 16.00. Efter forsvaret er der reception.

Kasper Lund Kirkegaards afhandling er det første færdige resultat af en samarbejdsaftale med Institut for Idræt og Biomekanik ved Syddansk Universitet og Idan om tre ph.d.-projekter.

Kasper Lund Kirkegaards ph.d. indeholder blandt andet en omfattende undersøgelse af den danske fitness-sektors historie og baggrunden for breddeidrættens kommercialisering i de senere år.

Nyhedsbrevet Overblik  
Nummer 48 - 11. maj 2012

Udgiver:  
Idrættens Analyseinstitut  
Kanonbådsvej 12A  
1437 København K

Telefon: 3266 1030  
E-mail: idan@idan.dk  
Hjemmeside: www.idan.dk

Redaktion:  
Søren Bang, redaktør  
soeren.bang@idan.dk

Ditte Toft, journalist  
ditte.toft@idan.dk

Henrik Brandt, direktør (ansv.)  
henrik.brandt@idan.dk

ren på hele arenamarkedet er set med klassiske økonomiske øjne et problem, da den medfører et såkaldt uperfekt marked, hvor køber har svært ved at få en idé om 'den rigtige markedspris' og dermed vurdere de enkelte arenaers konkurrencedygtighed. Det kan i princippet både resultere i meget lave og meget høje lejepriser.

Med til billedet hører dog også, at store internationale idrætsbegivenheder kan være meget forskellige i deres facilitetskrav, hvilket i sig selv indbyder til en vis prisfleksibilitet. Desuden er afholdelsen af store internationale idrætsevents ofte medfinansieret af offentlige kasser som led i lokale eller nationale kulturpolitiske satsninger og strategier.

Det skaber et reguleret arenamarked, hvor lejen kan være genstand for politiske beslutninger. Ofte betaler kommunen f.eks. selv hallejen eller har mulighed for at stille faciliteter gratis til rådighed som led i aftaler om at være vært for internationale sportsbegivenheder.

Endelig kan man hævde, at en del arenaer inden for deres kategori eller lokalområde i visse sammenhænge kun er udsat for begrænset konkurrence, da sidder på en vis form for monopol. Sport Event Denmark eller den lokale kommune kan sjældent bare vælge og vrage mellem forskellige arenaer, når de vil tiltrække en event til landet eller byen.

## Fra 300 kr. og opefter

Undersøgelsen giver dog alligevel en vis idé om prisniveauet på arenaområdet.

I bund ligger den relativt lille opvisningshal i Fredericia Idrætscenter, som blot koster 300 kr. i timen at leje, mens man i det lavere mellemprisleje på mellem 15.000 og 40.000 kr. om dagen finder opvisningsanlæg som Farum Arena, Forum Horsens og Arena Nord i Frederikshavn.

I det højere mellemleje på over 40.000 kr. om dagen ligger Valby-Hallen og Brøndby Hallen, som koster 50.000-55.000 kr. om dagen. Dyrest er Gigantium i Aalborg med en listeprijs på 75.000 kr. plus afgift på 10 kr. pr. solgt billet.

Generelt ligger det danske prisniveau i underkanten af priserne i to skånske arenaer, Kristianstad og Lund, men disse er også nyopførte.

## Eksempler på eventleje i de store arenaer

Sekundære kilder giver desuden en indikation af prisvilkårene i de arenaer, der ikke har ønsket at bidrage med konkrete prisoplysninger.

Med undtagelse af NRGi Arena, som Aarhus Kommune kan disponere over for

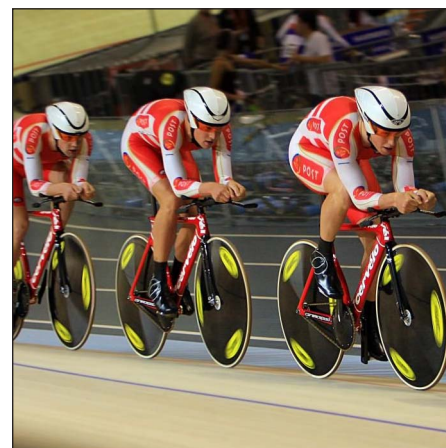


Foto: Steve Ryan/Flickr

Ballerup Super Arena, der bl.a. har haft VM i taekwondo og VM i banecykling, er blandt de arenaer, som ikke ønskede at bidrage med prisoplysninger.

33.000 kr. om dagen ved særlige internationale events, er de alle markant dyrere.

Ballerup Super Arenas lejepris for det ugelange VM i taekwondo i 2009 var på lidt over 1,5 mio. kr., mens det koster 1,75 mio. kr. at leje Parken med overdækning til herrernes EM i volleyball i 2013, hvor arenaen lægger gulv til semifinaler og medaljekampe. Dertil kommer 550.000 kr. for klargøring mv.

Prisen for at afvikle tre puljekampe i Jyske Bank Boxen er ved samme stævne 750.000 kr. plus udgifter til klargøring og sidefaciliteter.

Download notatet 'Danske arenaer. Lejevilkår ved internationale idrætsarrangementer' i vidensbanken på [idan.dk](http://idan.dk).

## EU kigger på multiarena

En klage til EU-Kommissionen over ulovlig statsstøtte til den planlagte nye multiarena i Ørestaden kan måske kaste lys over, hvorvidt det er holdbart konkurrenceretligt, at de ofte offentligt finansierede arenaer opererer på et mudret marked i krydsfeltet mellem kultur og forretning.

To anonyme aktører på arenamarkedet har klaget til Kommissionen over den økonomiske konstruktion bag Copenhagen Multiarena, som bl.a. vil blive finansieret af en investering på 325 mio. kr. fra Københavns Kommune, ligesom udviklingselskabet By & Havn stiller grunden gratis til rådighed.

Den multinationale underholdningsgigant Live Nation skal drive arenaen, der kan udvikle sig til en alvorlig trussel for de private operatører Malmö Arena og Parken, der ligeledes satser på store koncerter og events.